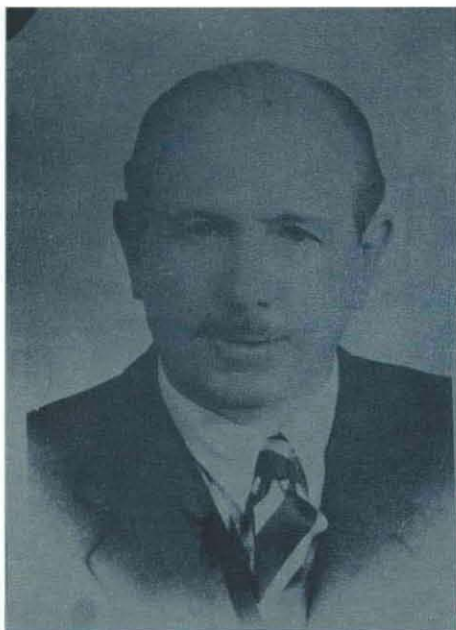


conferidas al universitario sin par que, además, siempre fue un hombre recto, valiente en sus opiniones y en su acción en favor del estudiantado y del gobernado, íntegro defensor de los derechos humanos y cabal humanista.

Sin duda, magna o minúscula, el doctor Eduardo García Máynez fue durante mucho tiempo un legendario personaje, y ahora y para siempre será recordado como el sabio y recto caballero, el noble hidalgo de la iusfilosofía.

¹ Asimismo, se le distingue designándolo como Investigador Nacional en la máxima categoría (Sistema Nacional de Investigadores).



Pablo Martínez del Río.

Pablo Martínez del Río

(1944-1945)

Jaime Litvak King

Don Pablo Martínez del Río nació en la ciudad de México en 1892 y murió en la misma población en 1963. Estudió en Oxford y en la Facultad de Filosofía y Letras de la Universidad, donde se doctoró.

La carrera del doctor Martínez del Río tiene muchos aspectos en cuanto a los campos que le interesaron en la investigación y en la enseñanza. Como maestro dio inglés en el Conservatorio Nacional y en la Escuela de Verano de la Universidad. Allí impartió clase de Historia de México. En la Escuela Nacional de Antropología, y en su departamento antecesor, en la Escuela de Ciencias Biológicas del Instituto Politécnico, fue catedrático de Arqueología clásica y de Prehistoria y Protohistoria, materias que también enseñó en el Mexico City College.

Muy importante en su docencia fue su cátedra en la Facultad de Filosofía y Letras, donde estuvo activo desde 1929 hasta el año de su muerte.

Las clases de don Pablo en la Facultad son un compendio enciclopédico de la universalidad, de su cultura y de la multiplicidad de los campos que interesan a nuestros estudiantes. Enseñó Prehistoria, desde luego, pero también dio Historia general, Historia antigua, Edad Media, Geología y Literatura inglesa. Dirigió la Facultad entre 1944 y 1945.

El doctor Martínez del Río trabajó como investigador en numerosas instituciones; entre ellas estuvieron el Instituto Nacional de Antropología e Historia, donde fundó el Departamento de Prehistoria, del que fue su primer director, y la Escuela, que dirigió hasta su muerte. En la

Universidad fue, con Rafael García Granados, el promotor de la fundación del Instituto de Historia, del que fue también su primer director, de 1945 a 1949.

Pablo Martínez del Río lo dedicó su trabajo de investigación a la arqueología, en la que también abarcó varios aspectos. Uno de ellos se concentró en el estudio de Tlatelolco, en donde dirigió varias temporadas de excavación entre 1944 y 1948, durante las cuales se exploraron varios de los edificios más importantes de esta ciudad gemela y contemporánea de Tenochtitlán, y de la que se publicó, bajo su guía, una serie muy importante de publicaciones que se conocen genéricamente como *Tlatelolco a través de los siglos*, que reseñan las fuentes del sitio y los hallazgos e interpretaciones de las excavaciones que se llevaron a cabo en la investigación histórica; incluye publicaciones como *La comarca lagunera a fines del siglo XVI y principios del XVII*.

Algunas de las publicaciones más importantes del doctor Martínez del Río: de Ignacio Bernal, *Bibliografía de arqueología y etnología de Mesoamérica y el Norte de México*. México, INAH, 1962; *Temas recientes de prehistoria y arqueología*. México, 1933; "Los cazadores del Mamut". México, 1933; *Los orígenes americanos*. México, Porrúa, 1936; "La domesticación, el maíz y el problema de la antigüedad del hombre en América". Universidad de la Habana, 1939 [en inglés como "*The antiquity of maize cultivation in America*". México, 1939]; "Resumen de trabajos arqueológicos", en *Tlatelolco a través de los tiempos*, 1944; "Vista aérea de Santiago Tlatelolco" en *Tlatelolco a través de los tiempos*, 1944; "El poblamiento primitivo de América", en *México Prehispánico*, México, 1946; "El hombre fósil de Tepexpan", 1947; "El mamut de Santa Isabel Iztapan", 1952; "La cueva mortuoria de La Candelaria, Coahuila", 1953; "*A Preliminary Report on the Mortuary Cave of Candelaria, Coahuila, México*", 1953; con Luis Aveyra Arroyo de Anda, Manuel Maldonado Koerdell e Ignacio Bernal, *Cueva de la Candelaria*, 1956.

Samuel Ramos

(1945 a 1953)

Ricardo Guerra Tejada

Samuel Ramos nació en Zitácuaro, Michoacán, el 8 de junio de 1897. En 1919 conoce a Antonio Caso y deja la medicina. Termina sus estudios en 1922 y se dedica a la filosofía y a la enseñanza. En 1927 viaja a Europa, estudia en la Sorbona, en el Colegio de Francia y en la Univer-